



Guía de configuración rápida para tarjetas SNMP





Contenido

Tabla de compatibilidad	3
Requerimientos:.....	4
Requerimientos físicos:	4
Requerimientos lógicos:.....	4
Instalación física:.....	4
Configuración inicial:.....	5
Conexión vía interfaz web	8
Configuraciones recomendadas	9
Protocolo de comunicación.....	9
Configurar DNS y/o cambiar configuraciones de red	10
Habilitar credenciales para inicio de sesión	11
Configurar hora/fecha de sistema.....	12
Notificaciones por correo SMTP	13
Mas información	16



UPS



ESTABILIZADORES



SERVICIOS



BATERÍAS



DATACENTER



CLIMATIZACIÓN



Tabla de compatibilidad

Modelo UPS	DS801 (Sin USB)	DS806(Micro USB)	BA506 (USB type A)
ESOL RTH-C 1KVA	X	X	-
ESOL RTH-C 2KVA	X	X	-
ESOL RTH-C 3KVA	X	X	-
ESOL RTH-C 6KVA	X	X	-
ESOL RTH-C PRO 6KVA	X	X	X
ESOL RTH-C 10KVA	X	X	-
ESOL RTH-C PRO 10KVA	X	X	X
ESOL RTH 10KVA 3:1	-	-	X
ESOL T-E 1KVA	X	X	-
ESOL T-E 2KVA	X	X	-
ESOL T-E 3KVA	X	X	-
ESOL T-E 6KVA	X	X	-
ESOL T-E 10KVA	X	X	-
ESOL TRI-RT 20 KVA	-	-	X
ESOL TRI PT 10KVA	X	X	X
ESOL TRI PT 20KVA	X	X	X
ESOL TRI PT 30KVA	X	X	X
ESOL TRI PT 40KVA	X	X	X
ESOL TRI PT 60KVA	-	-	X
ESOL TRI PT CB 60KVA	-	-	X
ESOL TRI PT 100KVA	-	-	X
ESOL TRI PT CB 100KVA	-	-	X
ESOL TRI MOD 60KVA	-	-	X
ESOL TRI MOD 100KVA	-	-	X

ACTUALIZADO A LOS MODELOS COMERCIALIZADOS DESDE JULIO DE 2025



UPS



ESTABILIZADORES



SERVICIOS



BATERÍAS



DATACENTER



CLIMATIZACIÓN

Requerimientos:

Requerimientos físicos:

- UPS compatible (ver tabla de compatibilidad)
- Notebook o PC con puerto ethernet RJ45.
- Cable ethernet categoría 5E o superior.
- Destornillador PH1(modelos DS801/DS806)- PH2 (Modelo BA506).

Requerimientos lógicos:

- Datos de red: IP - mascara de red – Gateway. Generalmente son asignados por el cliente.
- Software **Netility**: Disponible en [Enersafe Latam](#) en el producto SNMP, apartado Manuales y drivers. (disponible para Windows, Linux y Mac OS)

Instalación física:

Quitar los tornillos de la cubierta plástica del “**Intelligent Slot**” del equipo UPS. Dependiendo del tipo de slot los tornillos pueden ser PH1 (para tarjetas DS801/DS806) o PH2 (para tarjeta BA506).

Una vez removida la cubierta plástica, insertar la tarjeta SNMP en los rieles de montaje interno del “**Intelligent Slot**” y posteriormente asegurar con los tornillos.



Nota: La tarjeta SNMP es tecnología Hot Swap, por tanto, no se requiere de apagar ni la carga conectada.



UPS



ESTABILIZADORES



SERVICIOS



BATERÍAS



DATA CENTER



CLIMATIZACIÓN

Configuración inicial:

Conectar el cable de red entre los puertos ethernet de la tarjeta SNMP y notebook/PC que se utilizara para la configuración.

Iniciar la aplicación **Netility** en el notebook/PC, esta iniciara un proceso de búsqueda de dispositivos SNMP.



UPS



ESTABILIZADORES



SERVICIOS



BATERÍAS



DATACENTER

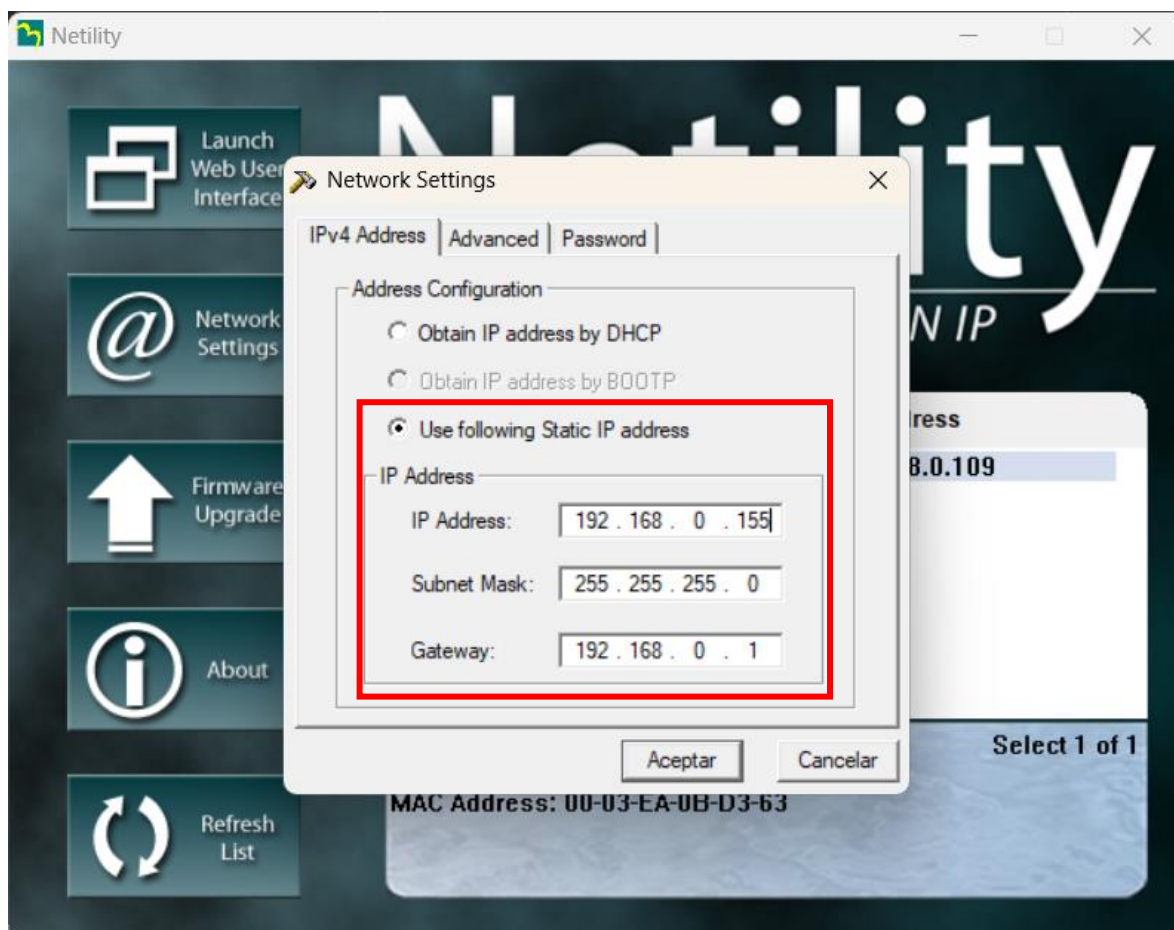


CLIMATIZACIÓN

Después de unos 10-20 segundos, la aplicación identificará la tarjeta SNMP mediante su MAC y número de serie.



Por defecto la tarjeta viene en modo **DHCP** (asignamiento automático de IP), para asignar una dirección estática se debe presionar el botón “**Network Settings**”



Se debe seleccionar la opción **“Use Following Static IP address”** (tercera opción) y posteriormente asignar la **IP, mascara y Gateway** entregadas por el cliente.

Una vez ingresados los datos, presionar el botón **“Aceptar”** y esperar 10 segundos a que la configuración se aplique correctamente.

Desconectar el cable de red del puerto ethernet del notebook/PC y conectarlo a la red del cliente.



UPS



ESTABILIZADORES



SERVICIOS



BATERÍAS



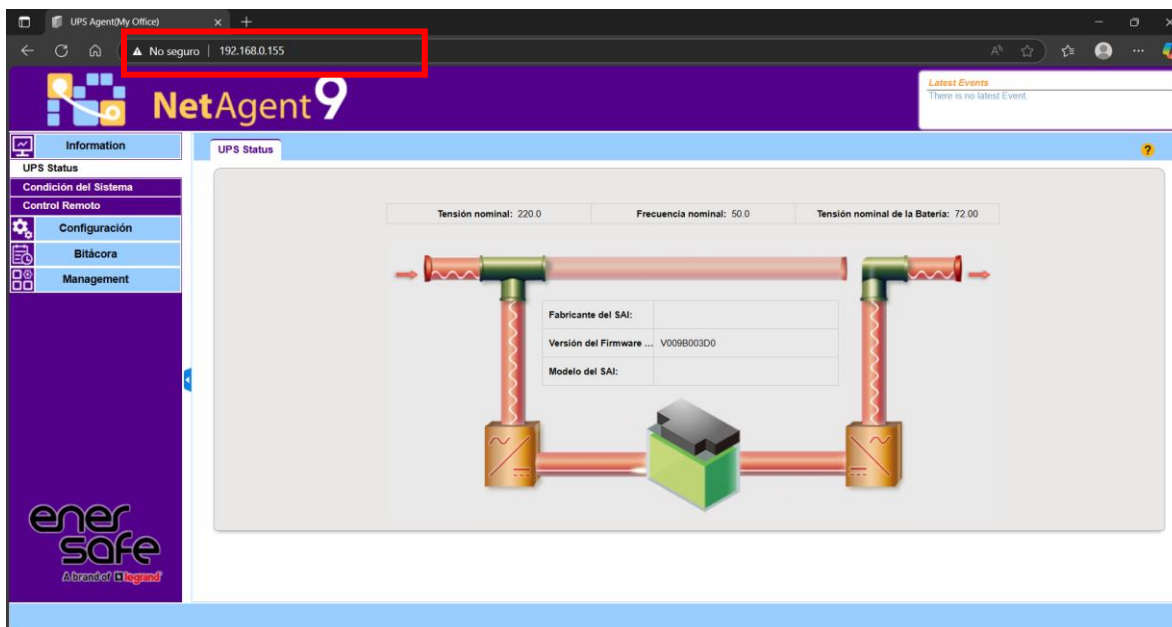
DATA CENTER



CLIMATIZACIÓN

Conexión vía interfaz web

Acceder mediante un navegador web compatible a la **IP asignada** en la tarjeta (Nota: el notebook/PC debe estar en la misma red que la tarjeta SNMP)



UPS



ESTABILIZADORES



SERVICIOS



BATERÍAS



DATACENTER



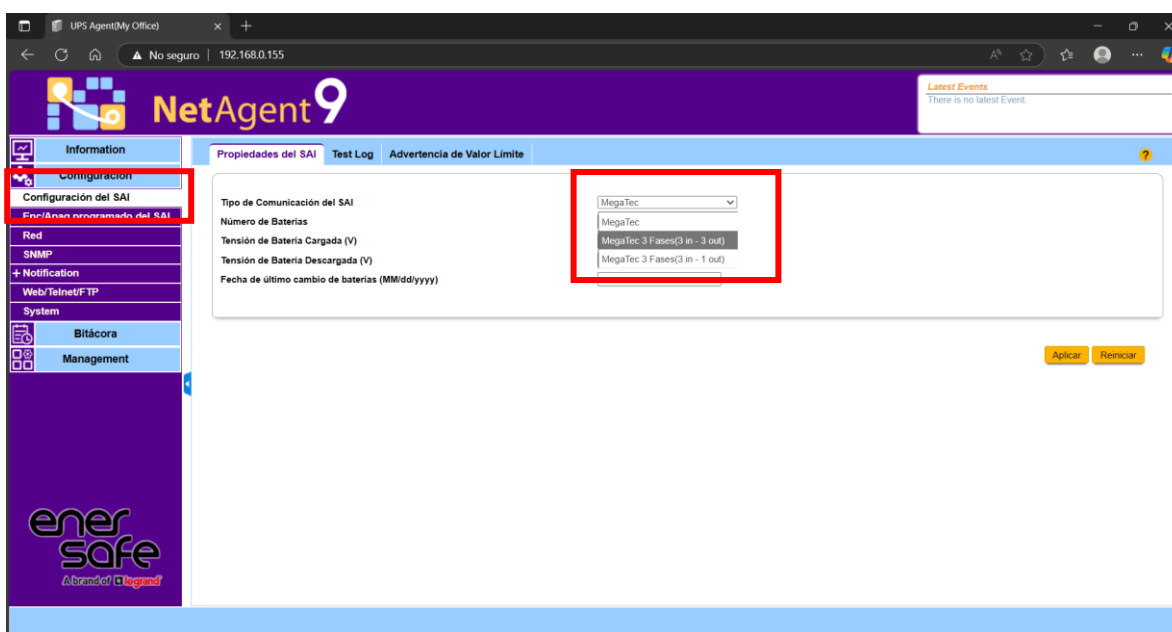
CLIMATIZACIÓN

Configuraciones recomendadas

Protocolo de comunicación

Para UPS trifásicas, se debe modificar el protocolo de comunicación en **Configuración** → **Configuración del SAI** → **Propiedades del SAI** → **Tipo comunicación del SAI**. Se desplegará la siguiente lista de opciones:

Mega Tec	Para UPS Monofásicas (por defecto).
Mega Tec 3Fases (3 in 3 out)	UPS Trifásicas.
Mega Tec 3Fases (3 in 1 out)	UPS Tri-Mono



Una vez seleccionada la opción correspondiente se debe presionar el botón aplicar para guardar los cambios.



UPS



ESTABILIZADORES



SERVICIOS



BATERÍAS



DATACENTER



CLIMATIZACIÓN

Configurar DNS y/o cambiar configuraciones de red

Acceder al menú de **Configuración/Red** → **IPv4**

The screenshot shows the NetAgent 9 web interface. The left sidebar contains a menu with the following items: Information, Configuración, Configuración del SAI, **Red** (highlighted with a red box), SNMP, + Notification, Web/Teletel/F TP, System, Bitácora, and Management. The main content area is titled 'IPv4' and has tabs for Ethernet, DNS dinámico, and PPPoE. Under the 'Dirección IP' section, there are input fields for Dirección IP (192.168.0.155), Submáscara de Red (255.255.255.0), Puerta de Enlace (192.168.0.1), and a dropdown for 'Obtener una dirección de IP' set to 'Manualmente'. Below this is the 'IP Servidor DNS' section with fields for IP Servidor DNS Primario (192.168.0.1), IP Servidor DNS Secundario, and a dropdown for 'Obtener una dirección de IP Servidor DNS' set to 'Manualmente'. At the bottom right, there are 'Aplicar' and 'Reiniciar' buttons. A red warning message at the bottom states: '* : Modificar estos parámetros causará que el Sistema se reinicie.' The footer of the interface shows the 'ener safe' logo and 'A brand of legrand'.

Dirección IP

Permite modificar los parámetros de red actuales de la tarjeta **(Nota: modificar este apartado reiniciará la tarjeta SNMP)**

IP servidor DNS

Permite asignar una los servidores DNS principal y secundario en caso de ser necesarios para la operación correcta de la tarjeta SNMP **(Obligatorio en caso de utilizar notificaciones por correo SMTP).**



UPS



ESTABILIZADORES



SERVICIOS



BATERÍAS



DATACENTER



CLIMATIZACIÓN

Habilitar credenciales para inicio de sesión

Para evitar accesos no autorizados a la interfaz web de la tarjeta se recomienda encarecidamente habilitar la autenticación mediante credenciales de inicio de sesión. Para habilitar esta opción se debe acceder a **Configuración → WEB/TELNET/FTP → HTTP/HTTPS → HTTP/HTTPS account**.

Asignar:

Nombre de usuario: identificador de usuario

Contraseña: admite caracteres alfanuméricos, idealmente una contraseña segura de 8 caracteres o más.

Permisos: Lectura/Escritura o solo Lectura.

Filtro IP (**opcional**): IP del host desde el cual accede el usuario.

En caso de olvidar la contraseña, esta puede ser recuperada mediante el navegador añadiendo a la dirección IP de la tarjeta **"/password.cgi"**, esta solicitará un ID la cual es admin y un PWD la cual se encuentra impreso físicamente en la etiqueta de la tarjeta SNMP.



UPS



ESTABILIZADORES



SERVICIOS



BATERÍAS



DATA CENTER



CLIMATIZACIÓN



Configurar hora/fecha de sistema

Para efectos de log de eventos y notificaciones, se requiere la correcta configuración de la hora y fecha de la tarjeta SNMP. Esto puede ser realizado en **Configuraciones → System → Fecha/hora → hora del sistema**.

The screenshot shows the NetAgent 9 web interface. The left sidebar contains a menu with items like 'Information', 'Configuración', 'Configuración del SAI', 'Enci/Apag programado del SAI', 'Red', 'SNMP', '+ Notification', 'System' (highlighted with a red box), 'Management', and 'Management'. The main content area is titled 'Fecha/Hora' and contains a 'Hora del Sistema' section with the following fields: 'Hora del Sistema (yyyy/MM/dd HH:mm:ss)' set to '2025/07/08 14:48:39', 'Periodo entre actualizaciones automáticas' set to '1 Hora', 'Servidor de Tiempo' set to 'pool.ntp.org', 'Zona horaria (relativa a GMT)' set to 'GMT', and 'Usando horario Estacional' set to 'NO'. There are 'Aplicar' and 'Reiniciar' buttons for each section. Below the 'Hora del Sistema' section is a 'Reiniciar' section with options for automatic restarts (every 0 minutes) and manual restarts after 30 seconds, each with an 'Aplicar' button.

Esta fecha puede ser asignada manualmente o ser obtenida mediante un servidor NTP, se debe asegurar que la zona horaria corresponda a la de la región en la cual se encuentra la tarjeta ([Chile continental corresponde a GMT-4](#)).



UPS



ESTABILIZADORES



SERVICIOS



BATERÍAS



DATA CENTER



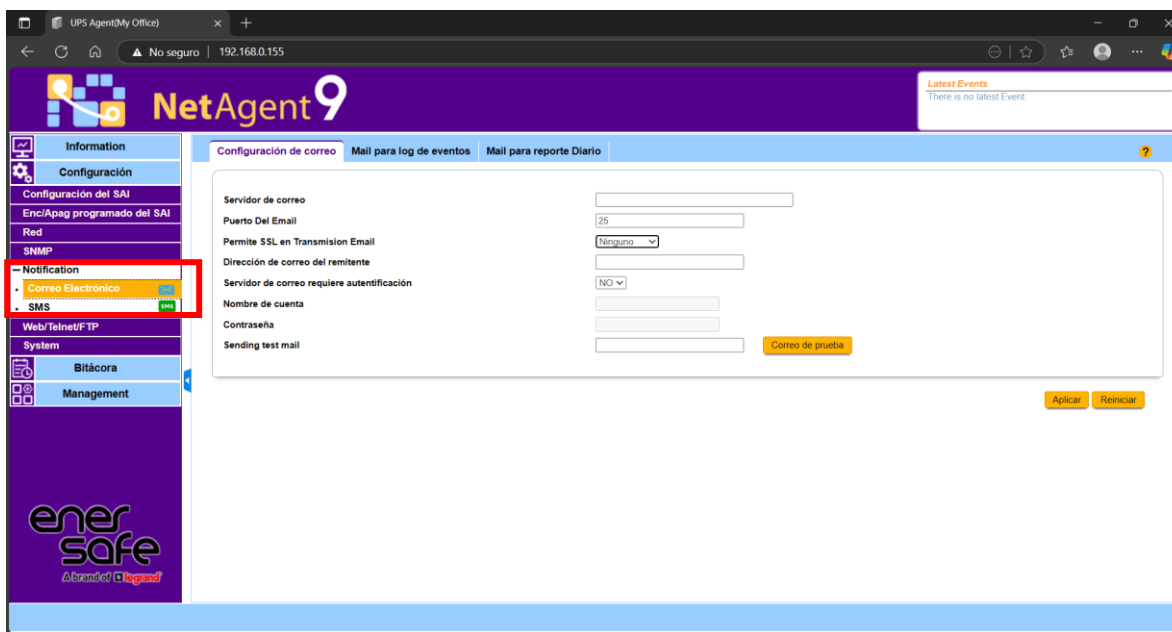
CLIMATIZACIÓN

Notificaciones por correo SMTP

Se puede habilitar la notificación por correo electrónico en caso de fallas o alertas de operación del equipo UPS. Para habilitar esta opción se requiere de los siguientes datos:

- **Servidor SMTP:** Proveedor de servicio de correos (Gmail, Office 365, Yahoo, etc)
- **Puerto:** 25(Sin encriptación) - 465(SSL/TLS) – 587(STARTTLS)
- **Encriptación:** ninguna- SSL/TLS - STARTTLS
- **Correo Saliente:** Dirección de correo por la cual se enviarán las notificaciones (Nota: debe admitir el uso de contraseñas de aplicación)
- **Contraseña:** En caso de ser requerida, debe ser generada como contraseña de aplicación
- **Correo destinatarios.**

Para habilitar la configuración se debe acceder a **Configuración → Notification → Correo electrónico → Configuración del correo**:



Se debe completar con los datos solicitados en cada parámetro. Una vez realizado guardar los cambios con aplicar. (Nota: Se requiere que la hora/fecha sean configurados previamente para que la conexión con el servidor SMTP no sea rechazada y adicionalmente los servidores DNS correspondientes)



UPS



ESTABILIZADORES



SERVICIOS



BATERÍAS



DATACENTER



CLIMATIZACIÓN



Para efecto de pruebas se puede utilizar los siguientes datos:

Servidor: smtp.gmail.com

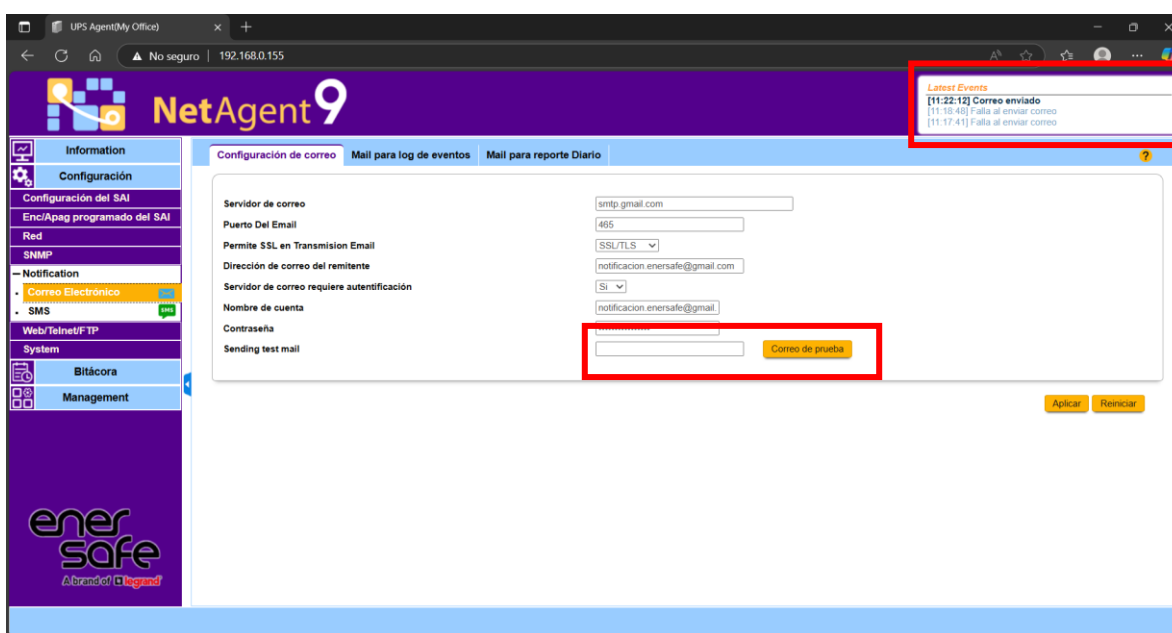
Puerto: 465

Encriptación: SSL/TLS

Cuenta: notificacion.enersafe@gmail.com

Autenticación: SI

Contraseña: qxcnrwthkvfinwsp



Se puede verificar el envío de correos mediante el apartado **“Sending test Email”**. En la ventana superior derecha se notifica del estado del envío de correo.

Para añadir los contactos de serán notificados se debe ir al apartado **Mail para Log de eventos**



UPS



ESTABILIZADORES



SERVICIOS



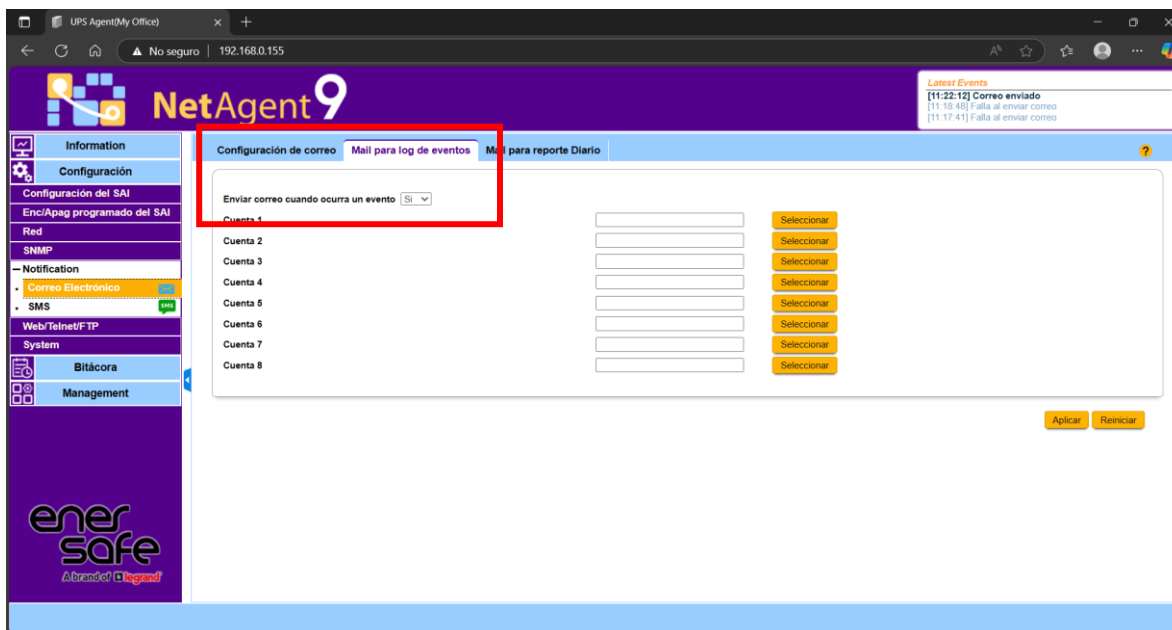
BATERÍAS



DATACENTER

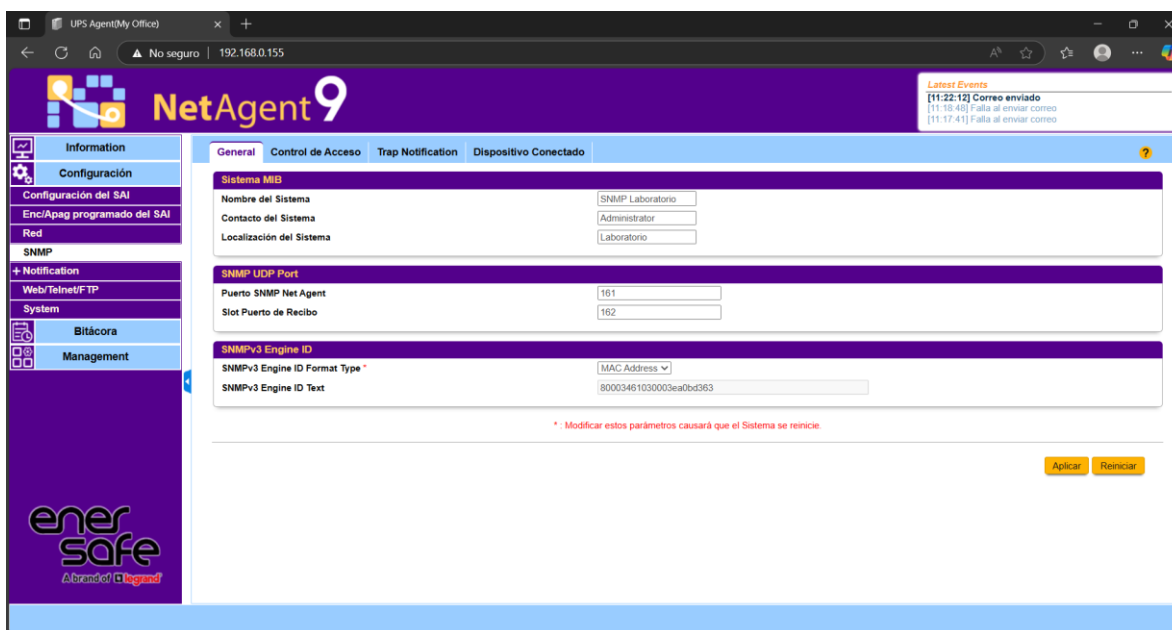


CLIMATIZACIÓN



Modificar “**Enviar correo cuando ocurra un evento**” a **Si** y añadir los contactos a Cuenta N; adicionalmente se pueden seleccionar los eventos en específico en seleccionar. Una vez realizado presionar aplicar para guardar los cambios.

Existe la posibilidad que los correos enviados sean categorizados como **Spam**, por tanto, se recomienda verificar la casilla correspondiente. Adicionalmente, existen filtros de antispam que bloquean los correos incluso previos a la bandeja de Spam, en dicho caso se debe modificar el nombre del agente SNMP en el apartado **Configuración → SNMP → General → Nombre del sistema**



UPS



ESTABILIZADORES



SERVICIOS



BATERÍAS



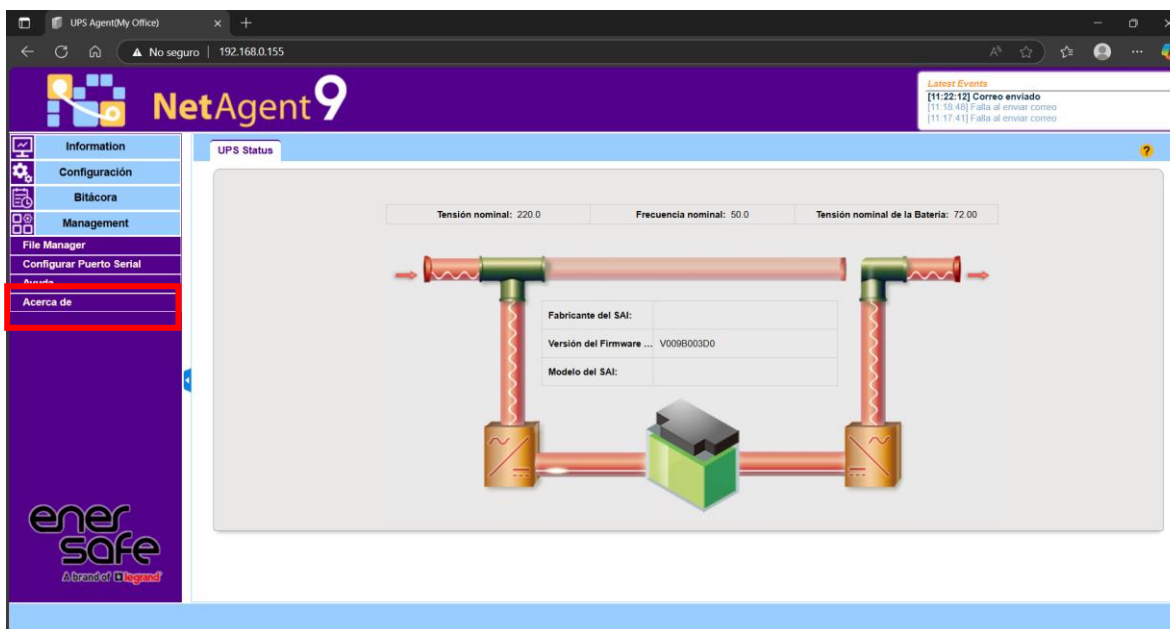
DATACENTER



CLIMATIZACIÓN

Mas información

Para más información al respecto del funcionamiento de la tarjeta SNMP, puede referirse al manual de usuario disponible en [Enersafe Latam](#) o al menú de ayuda de la misma tarjeta SNMP en el apartado **Management** → **Ayuda**



UPS



ESTABILIZADORES



SERVICIOS



BATERÍAS



DATACENTER



CLIMATIZACIÓN